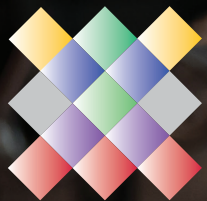


Canasta Alimentaria platense

Abril 2023



FundPlata



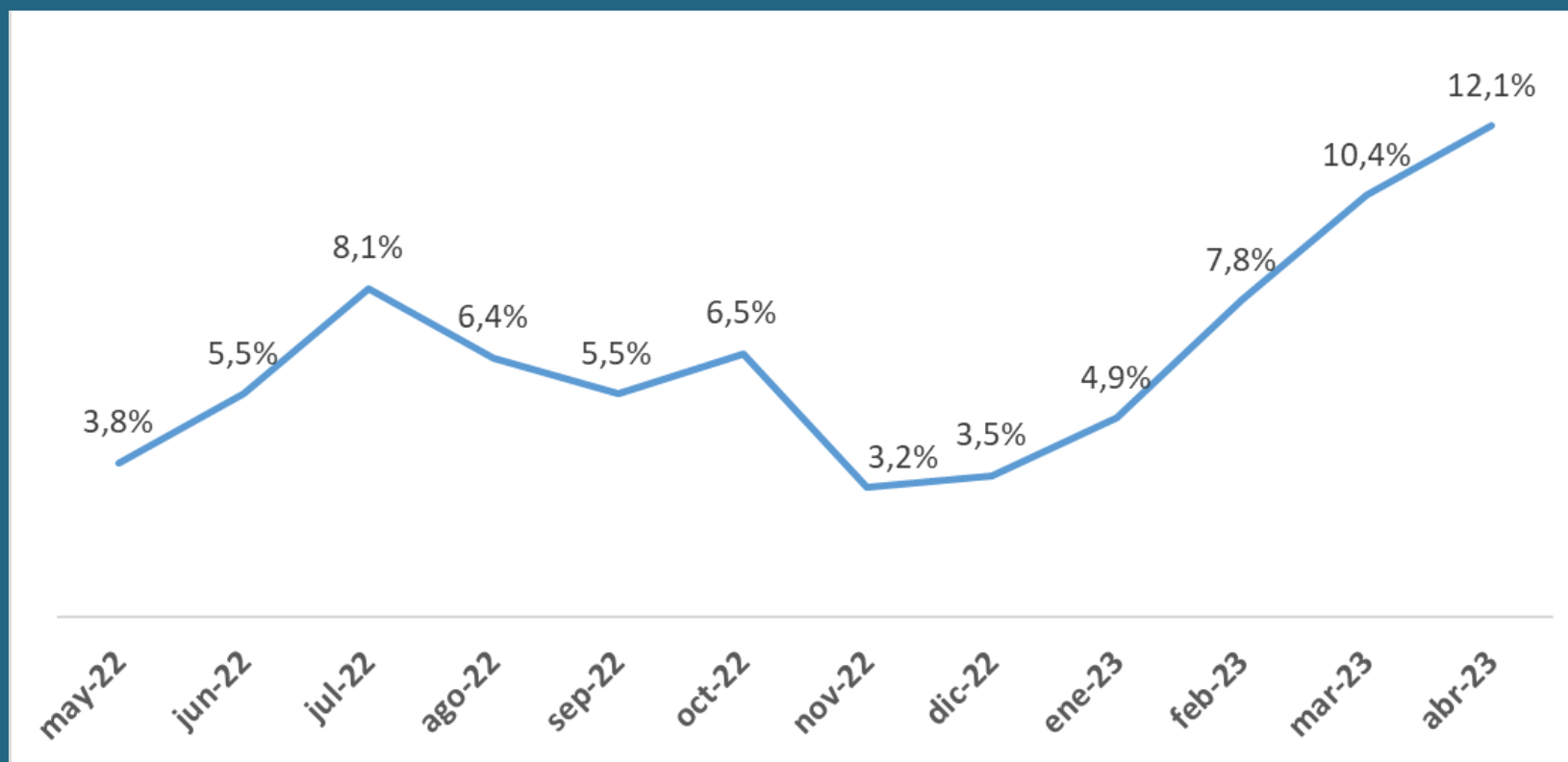
18 Comercios | 13 Barrios | 26 Productos
Muestra: Municipio La Plata

Fecha del relevamiento: 4ª semana de abril | 2023



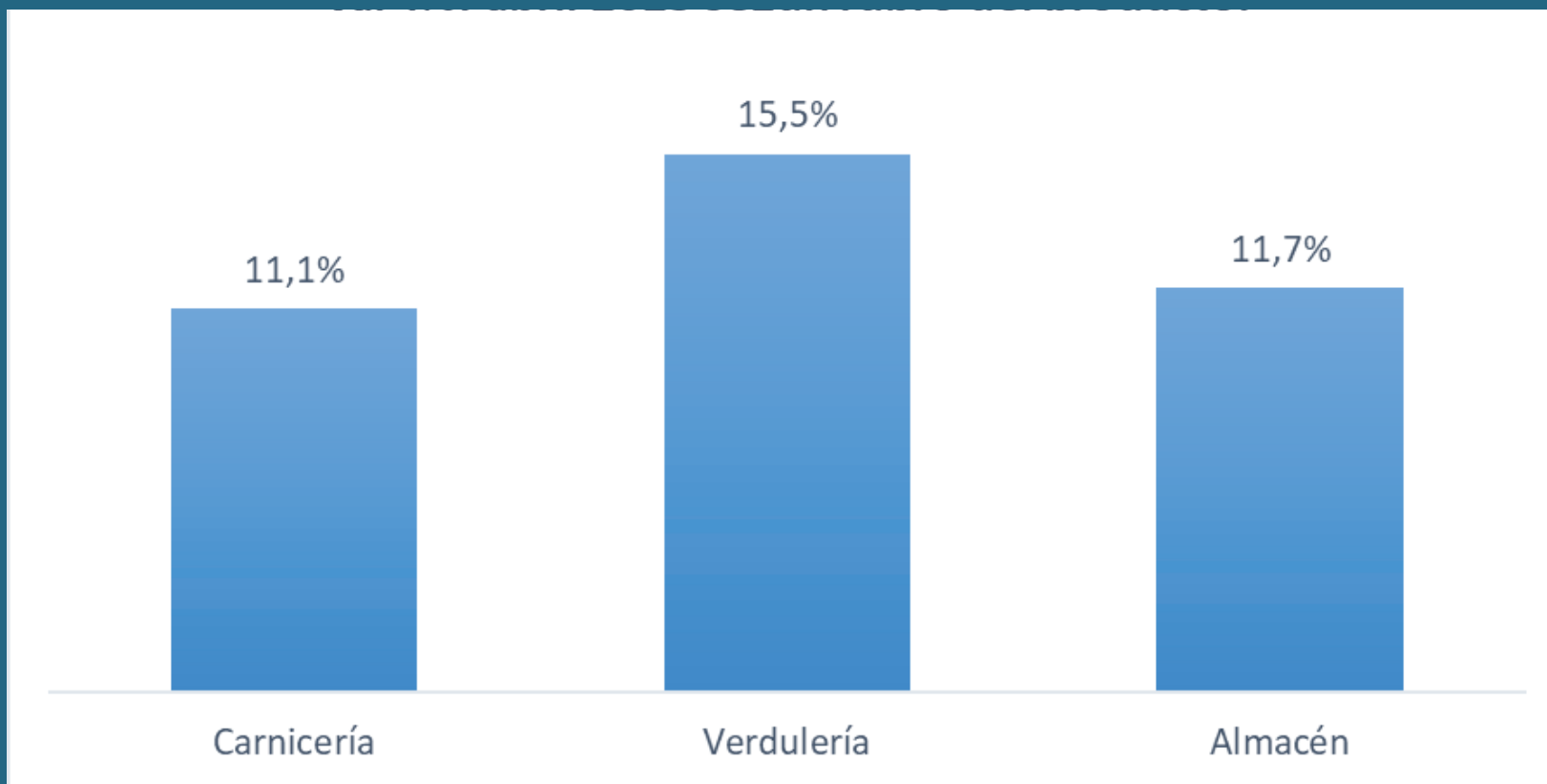
FundPlata

Var % Canasta Alimentaria platense Mayo 2022 - abril 2023

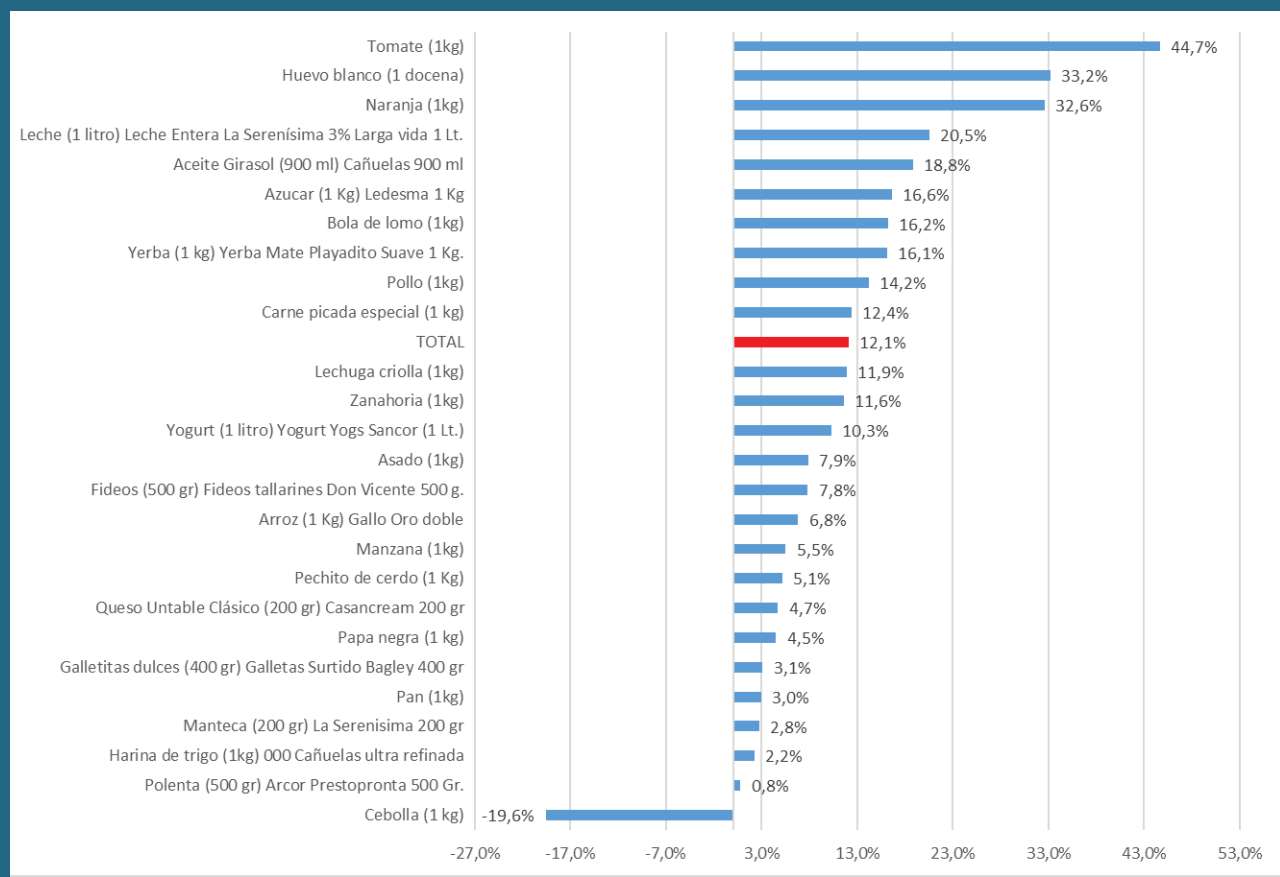


Fuente: Elaboración propia | sobre un universo de 18 comercios en 13 barrios

Var (%) según rubro del producto Abril 2023



Var (%) por producto Municipio de La Plata. Abril 2023





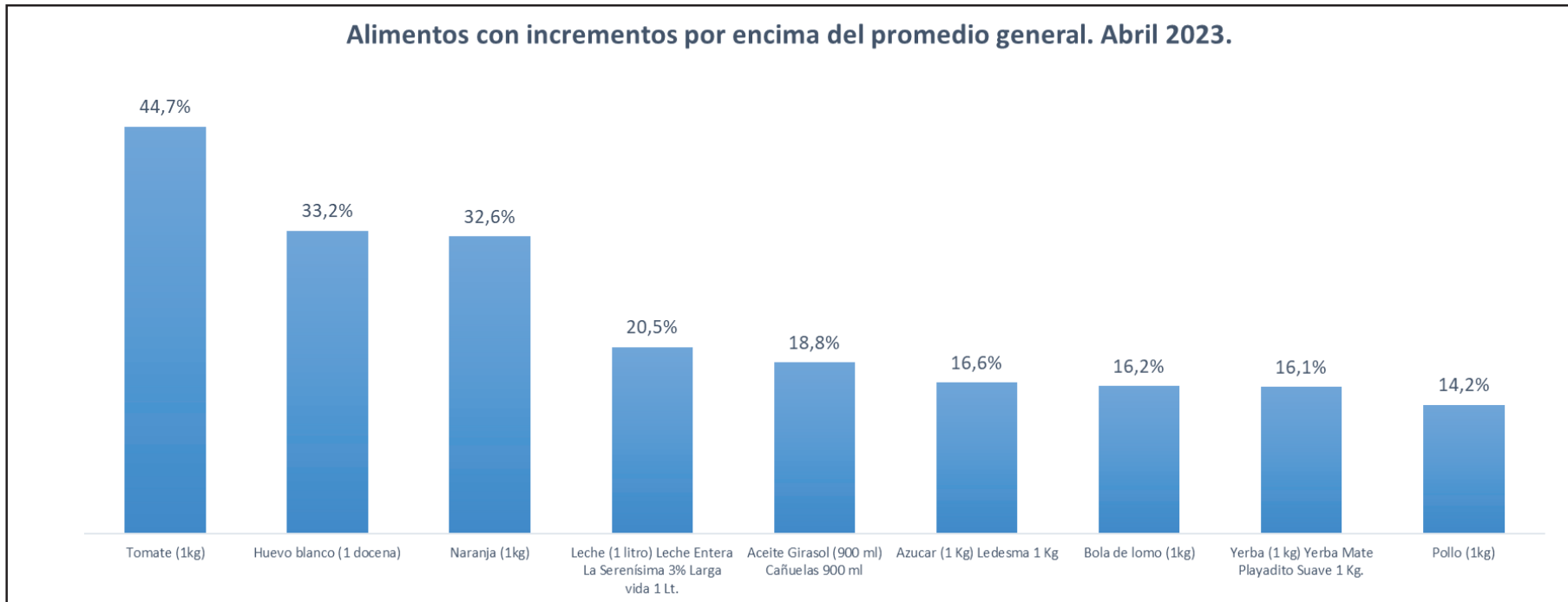
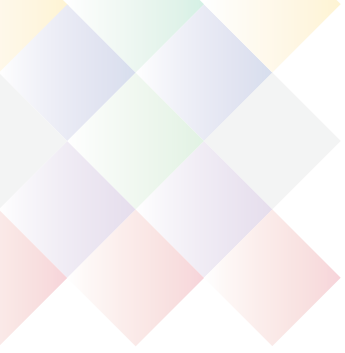
Resumen Ejecutivo

1- Se determino una canasta de alimentos integrada por 26 productos de tipo alimenticio, conformada por 3 rubros: carnicería, verdulería y productos de almacén. La selección de los alimentos se realizo teniendo en cuenta los patrones de consumo de la población.

2- El relevamiento se llevo a cabo en 13 barrios del municipio de La Plata y se visitaron 18 comercios con la característica de tener venta al público de los 3 rubros. El mismo tuvo lugar durante el mes de abril del corriente año.

3- En términos generales, la canasta alimentaria tuvo un aumento del 12,1% respecto a marzo de 2023. El rubro que mayor incremento tuvo fue verdulería (15,5%).

4- Respecto a los alimentos en particular, los productos que experimentaron un aumento muy por encima del aumento promedio fueron tomate, huevo, naranja, leche, aceite, azúcar, entre otros.



5- Esta canasta de alimentos platense, no se puede comparar de forma directa con la canasta de alimentos del IPC y con la correspondiente a CABA, dado que éstas últimas son más extensas, pero dicho ejercicio, nos puede dar una pauta de la evolución del precio de los alimentos en general y de determinados alimentos en particular, que componen las 3 canastas.



FundPlata

Fuente: Elaboración propia | sobre un universo de 18 comercios en 13 barrios



Respecto a la metodología de comparación cabe aclarar los siguientes puntos:

Se seleccionan 20 productos que están presentes estrictamente en las canastas, tanto del INDEC (partidos del Gran Buenos Aires), de la localidad de CABA y la propia de FundPlata, de manera de comparar entre iguales.

Solo se contrastan los porcentajes de variación dado que muchas veces la unidad de medida no es la misma en las 3 canastas, pero como dijimos anteriormente, si el tipo de producto que comparamos.

En ésta etapa del análisis, se lleva a cabo la comparación de las 3 canastas con iguales productos por ese motivo difiere el resultado del 12,1% de aumento que surgió de la canasta general de La Plata.

6- Del análisis comparativo entre estas canastas, surge que las correspondiente a La Plata sufrió un aumento del 13,5%, por otro lado, la de CABA aumento en un 10,6%, mientras que la del GBA, tuvo un aumento del 9%.

Producto	Var % La Plata	Var % GBA	Var % CABA
Asado (1kg)	7.9%	1.3%	0.5%
Bola de lomo (1kg)	16.2%	1.9%	2.5%
Pollo (1kg)	14.2%	31.3%	26.4%
Tomate (1kg)	44.7%	67.9%	63.4%
Lechuga criolla (1kg)	11.9%	20.3%	8.9%
Manzana (1kg)	5.5%	0.9%	-2.1%
Naranja (1kg)	32.6%	16.1%	19.8%
Cebolla (1 kg)	-19.6%	-11.9%	-12.0%
Papa negra (1 kg)	4.5%	5.3%	-2.5%
Pan (1kg)	3.0%	8.3%	8.0%
Huevo blanco (1 docena)	33.2%	19.5%	20.8%
Harina de trigo (1kg)	2.2%	5.9%	5.2%
Leche (1 litro) Leche Entera	20.5%	8.9%	7.7%
Yerba (1 kg)	16.1%	8.2%	7.9%
Galletitas dulces	3.1%	8.8%	10.4%
Fideos (500 gr)	7.8%	10.2%	5.1%
Aceite Girasol (900 ml)	18.8%	3.6%	2.6%
Azúcar (1 Kg)	16.6%	17.5%	21.1%
Arroz (1 Kg)	6.8%	16.9%	11.3%
Manteca (200 gr)	2.8%	13.4%	12.2%
Total variación general	13.5%	10.6%	9.0%



FundPlata

Fuente: Elaboración propia | sobre un universo de 18 comercios en 13 barrios

Staff

Director Ejecutivo

Lic. Pablo Parente

Coordinación General de Investigaciones

Lic. Lucas Medrano

Equipo Técnico de Trabajo e Investigación Económica

Lic. Julia Galizzi

C.P. Néstor Fernández

Diseño y Comunicación visual

Lic. Javier Torrijos

Prensa y Comunicación

Uriel Arce

Lic. María Luisa Díaz Pérez



FundPlata